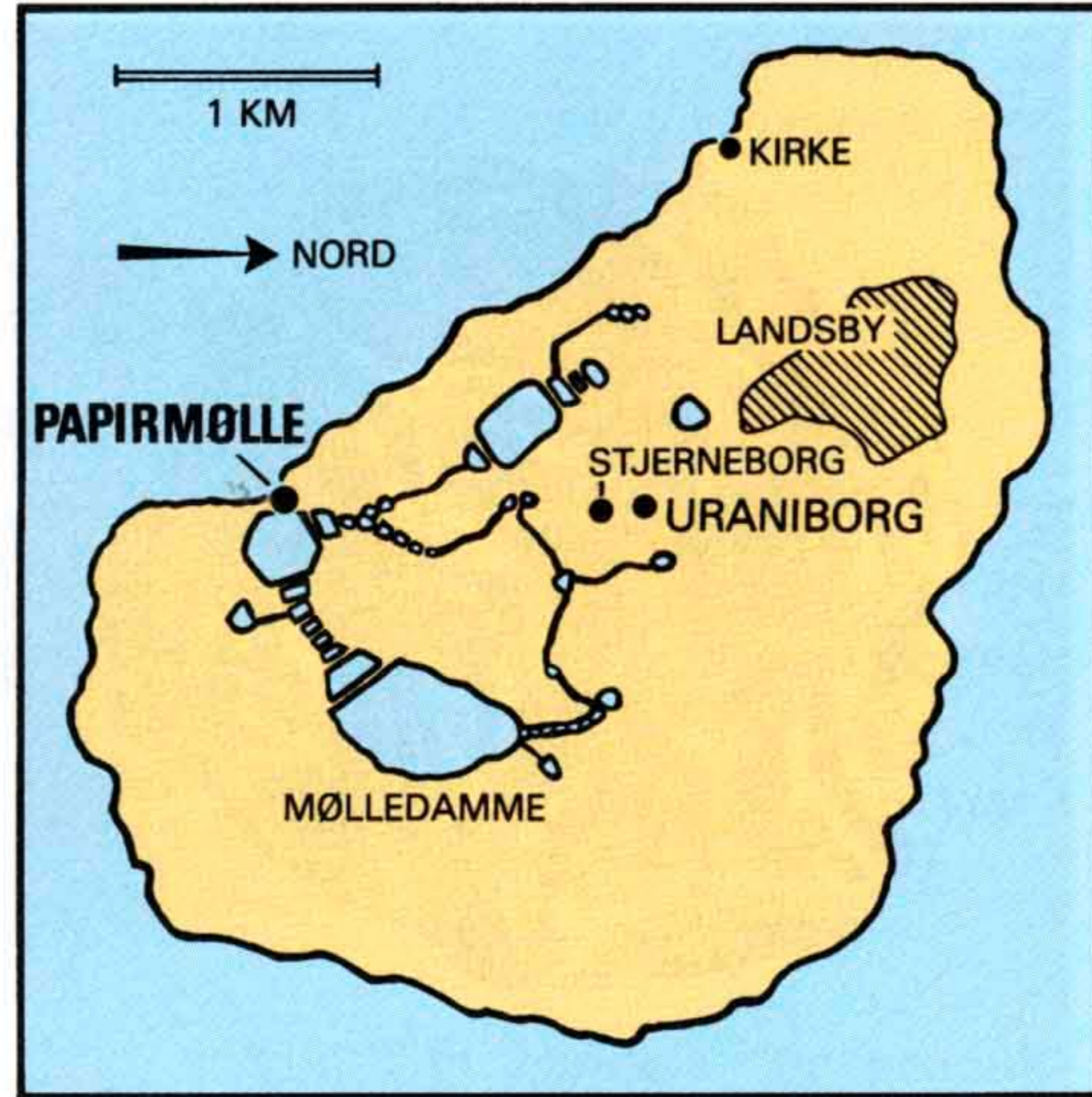


# PAPIRMØLLEN PÅ HVEN

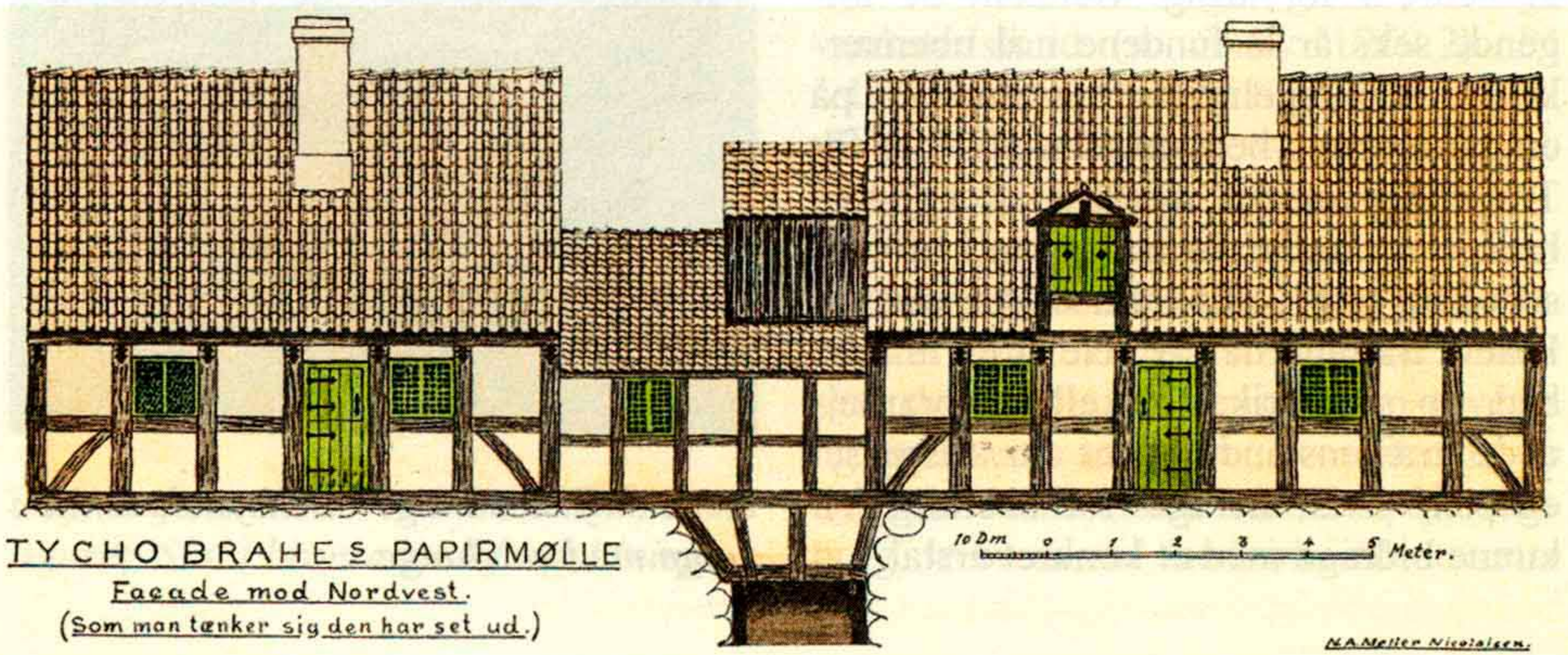
Tycho Brahe var en stor videnskabsmand, måske den største, Danmark har fostret, men han havde svære menneskelige brist, og det var ikke udelukkende misundernes nid og nag, der førte til hans bratte afsked med fædrelandet. I de 21 år (1576-97), han opholdt sig på øen Hven, lagde han gennem sine observationer foretaget med instrumenter af egen konstruktion grunden til den moderne astronomi. At det lod sig gøre, skyldtes dog ikke alene hans geni, men især den yderst rundhåndede støtte, han modtog fra kongen Frederik 2. Takket være den kunne han opføre to pragtbygninger på øen, det lille slot Uraniborg og observatoriet Stjerneborg.

For at få sine skrifter ud oprettede han sit eget trykkeri og, hvad mere er, sin egen papirfabrik. Den danske papirfremstilling var på den tid i sin vorden, det meste, man skulle bruge af den vare, måtte indforskrives fra Tyskland, og det var en langsommelig proces, der ikke huede den travle forsker. Til opgaven krævedes maskinkraft, en vandmølle, men etableringen af en sådan på den lillebitte ø syntes næsten en umulighed. Det lykkedes imidlertid for Tycho Brahe; gennem en række opstemninger fik han samlet tilstrækkelige vandmængder til at drive værket (se Skalk 1981:3). 1589 kunne han skrive til en ven i Tyskland: »Du taler om den papirmølle, som jeg nævnte, jeg ville opføre, for at ikke trykpapiret, som skulle komme fra Tyskland, så ofte og så længe skulle volde forsinkelse for udgivelsen af mine publikationer --. Den omtalte mølle er allerede færdig. En høj og bred vold regulerer



Tycho Brahes kort over Hven i gentegning med tilføjede tekster. Også som kartograf var Tycho langt forud for sin tid.

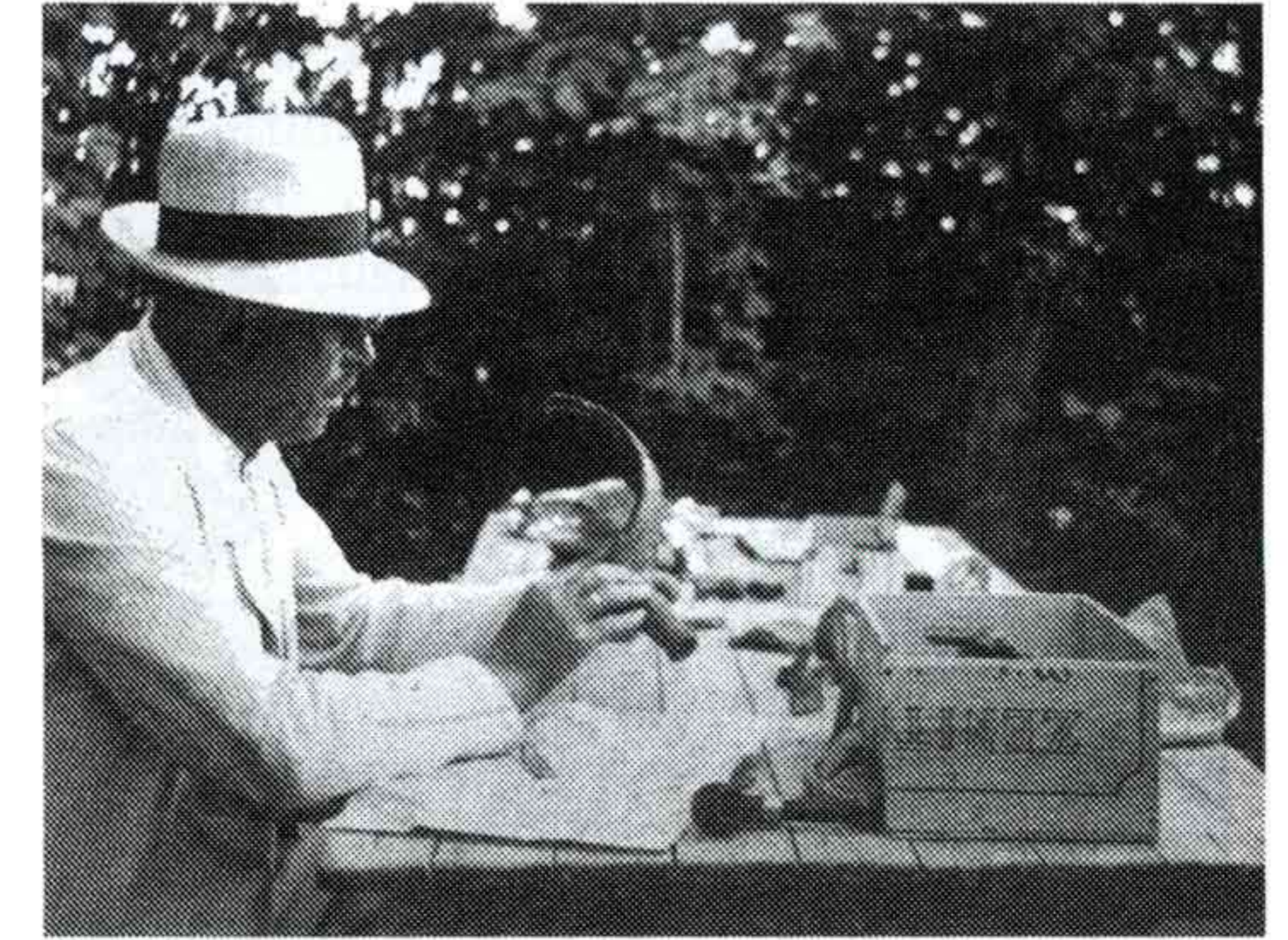
en – såvel i den varme som i den kolde årstid – tilstrækkelig vandtilførsel. Hjulet, som er 12 alen i diameter, drives af den mindst mulige vandmængde og er foruden til papirtilvirkning tillige kraftkilde til to industrier. En mængde fiskedamme er endvidere anlagte således, at også disse, når det behøves, kan skaffe vand til møllen, og for få år siden var alt dette kun et tørt landskab«. Her overdriver den gode Tycho dog vist lidt, møllen synes først at være gjort færdig et par år senere. På en mindsten, han satte til sin forherligelse, skriver han: »Denne vold og papirmølle med alt tilbehør samt de



Som Møller Nicolaisen på grundlag af udgravningsresultaterne forestillede sig møllebygningen.



Det store hjulstykke, som det blev fundet på bunden af hjulkamret.



Møller Nicolaisen med sine fund. Nogle få er i dag udstillet i et lille museum på øen.

ovenfor liggende fiskedamme har Tycho Brahe til Knutstorp ladet bygge på et sted, hvor der før intet fandtes af den slags, efter egen plan, under egen ledelse og på egen bekostning, til gavn for fædrelandet, for sig selv og for sine efterkommere. Påbegyndt 1590, fuldført 1592«. Beskedenhed hørte ikke til den store mands dyder.

Efter at Tycho Brahe i 1597 havde forladt øen, gik bygningerne hurtigt i forfald. Papirmøllen blev nedrevet allerede i 1602 og de to »borge« i årene derefter. Omkring midten af århundredet var der intet mere at se.

\*

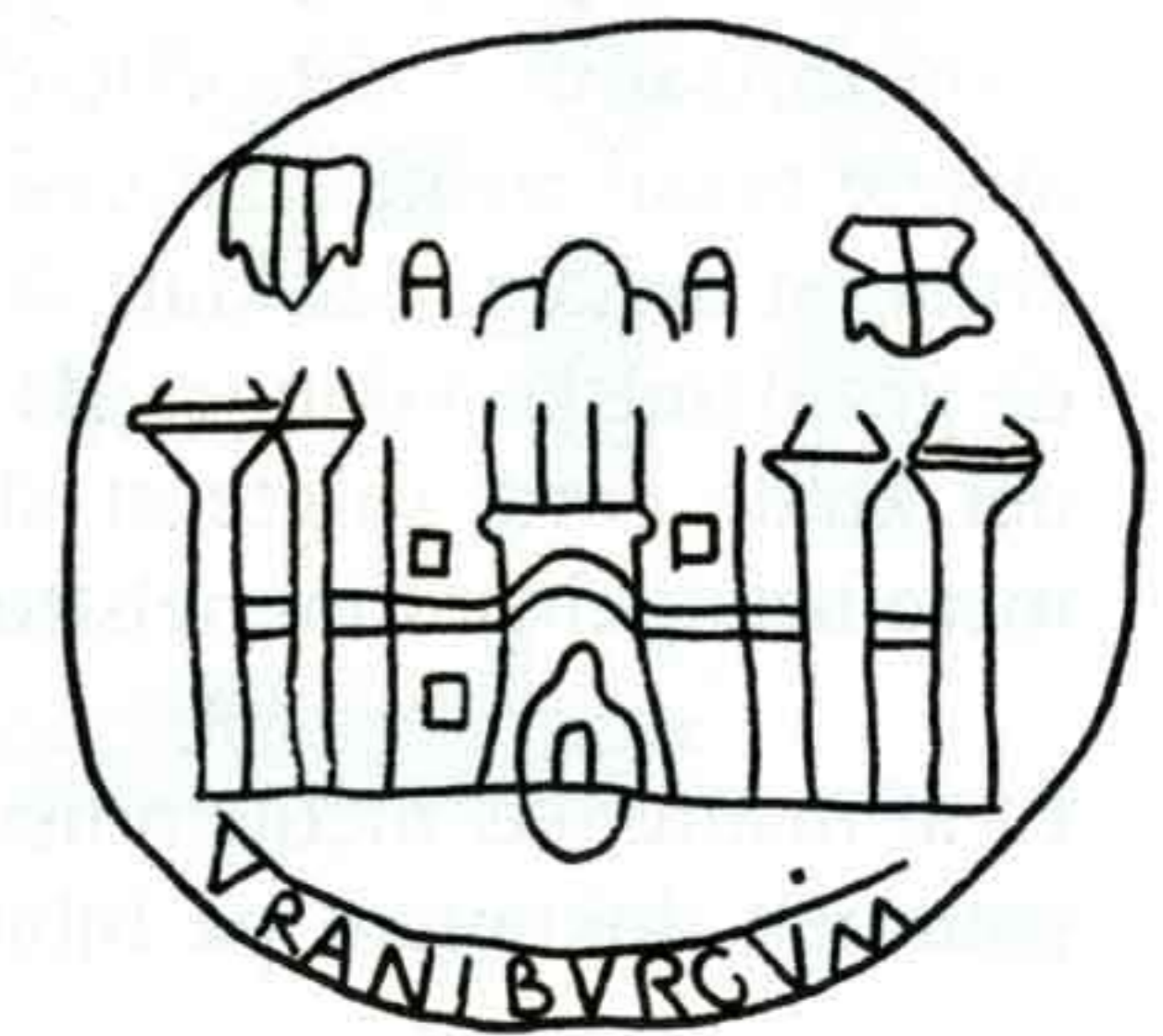
Der har været foretaget udgravninger på Hven 1823-24 og nogle gange i begyndelsen af 1900-årene. Af Uraniborg var kun lidt bevaret, af Stjerneborg en del mere, da dette anlæg var delvis underjordisk. Vandmøllens beliggenhed var man ikke helt klar over; på Tycho Brahes kort over øen er den anbragt ved udløbet af møllebækken, og man gik ud fra, der var tale om det nuværende udløb, hvor der dog ikke var synlige spor. Manden, der løste problemet, var installatøren og amatør astronomen N.A. Møller Nicolaisen fra Vejle. Under et besøg på øen i 1929 blev han opmærksom på en kraftig jordvold lidt fra bækudløbet. Den kunne, mente han, ikke være naturskabt, den måtte være det store jordværk, der er omtalt i Tychos brev og på mindstenen. I årene efter arbejdede den entusiastiske privatmand på at få lov til at foretage udgravninger, og samtidig skulle der skaffes penge. Begge dele lykkedes. Juli 1933 gik man i gang under ledelse af Møller Nicolaisen selv og med en svensk museumsmand, Torsten Mårtensson, som en slags tilsynsførende. Arbejdet skred rask fra hånden, og snart

dukkede der brokker af teglsten frem. Et par meter nede stødte man på lodretstående pæle og stensætninger omkring en slamfyldt rende, møllens hjulkammer. Stor var glæden, da der på bunden af kamret dukkede et 2,5 meter langt træstykke frem, en del af selve møllehjulet, der – beregnet ud fra stykket – har haft en diameter på knap 7 meter.

Om undersøgelsen udgav Møller Nicolaisen en bemærkelsesværdigt professionel og fint illustreret bog, og selv opbevarede han et omfangsrigt arkiv med korrespondance, opmålinger og ikke mindst et meget stort antal fotografier, som han har benyttet til sine lysbilledforedrag (nogle af dem smukt håndkoloreret, det var jo før farvefotografiens tid). Alt dette blev i 1996 af velvillige arvinger overladt til denne artikels forfatter, der vil søge det udnyttet ved kommende Tycho Brahe-studier. Et emne for sådanne er Hvenmøllens papir og dets udbredelse. Det er sikkert, at der eksisterer adskilligt i breve og bøger.

Tycho Brahe døde 1601. Den 24. oktober i år er det nøjagtigt 400 år siden, det skete.

Jens Vellev



Et af de vandmærker, der kendetegner Tycho Brahes papir.